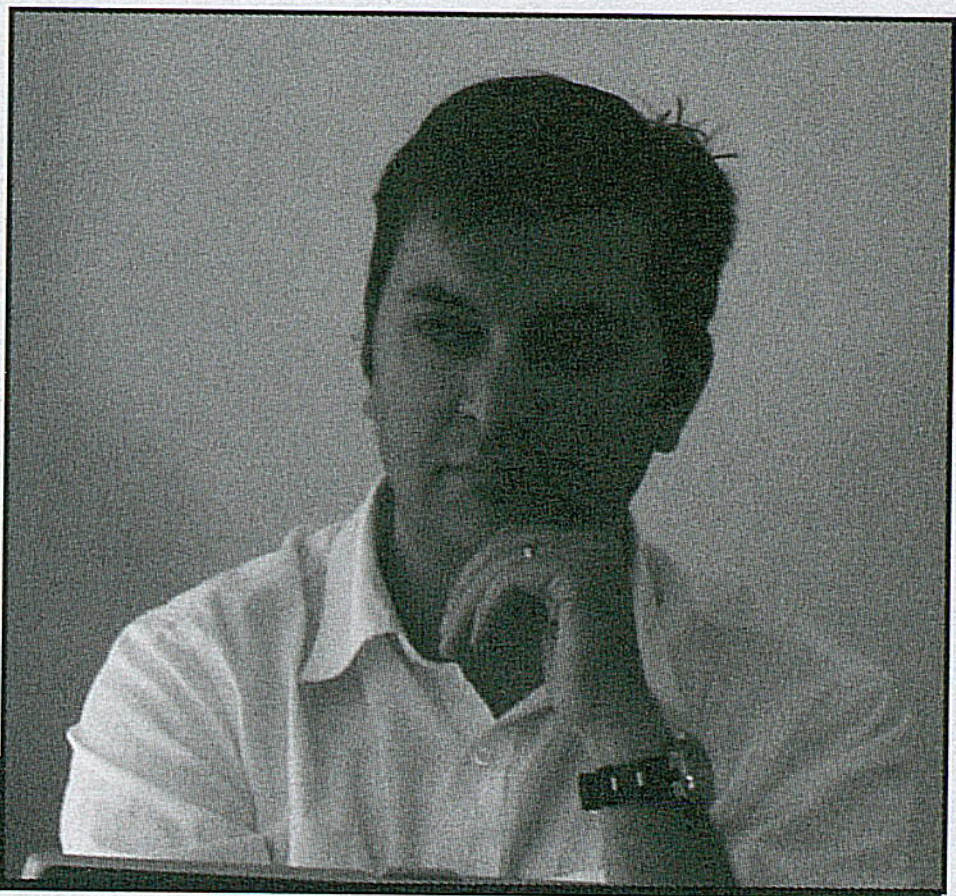


Capital social i sostenibilitat



Joan Albert Farré i Santuré

Tota societat vol créixer, prosperar i millorar el benestar dels seus ciutadans. Aquestes fites, que formen part de l'anomenat *progrés social*, comporten implícitament un desenvolupament en la nostra societat que no sempre és sinònim de progrés, entès des del punt de vista de la sostenibilitat.

Quan parlem d'Andorra, de la seva societat civil i del seu capital social, entès com un conjunt de valors intangibles que fan que es pugui construir una societat civil de manera estructurada per desenvolupar una democràcia madura, informada i responsable, hem de parlar també del relativisme que això suposa, perquè estem parlant d'un conjunt de normes i valors que, malgrat que són l'eix vertebrador per gaudir d'un creixement sostenible, estan per sobre de les preferències individuals, sense que es pugui jutjar si un grup de normes és millor o ens convé més que l'altre, motiu pel qual s'han de valorar de manera individualitzada els diferents elements integrants del nostre capital social, que, de manera enunciativa i no limitativa, són els següents:

La casa.

Una societat basada en usos i costums (*Manual digest*).

Els consenyors – coprínceps.

Els comuns.

El Consell General.

Totes les que emanen de la societat, com poden ser: el sometent, la Germandat de Sant Sebastià, la Consòrcia d'Andorra la Vella, la Mútua Elèctrica, Nord Andorrà, Tabacalera, les mútues d'aigua, els esbarts, AINA, etc.

I. Punt de partida del nostre capital social

El capital social de tota societat és principalment heretat i transmès per institu-

cions com la família i l'escola, i, per tant, per cercar-lo i estudiar-lo hem d'endinsar-nos en la nostra història i veure i entendre l'origen de la nostra societat.

La societat andorrana ha estat una societat basada en els usos i costums de la terra i de la família, una societat on la *casa* ha estat sempre el nucli central a través del qual s'han organitzat i estructurat les famílies. Per tant *la casa* ha estat una de les principals fonts de capital social de la nostra societat i a través d'ella s'han establert els vincles entre els seus membres, de manera que poguessin anar defensant al llarg del temps la perennitat i el manteniment dels seus drets i interessos, ja que la casa era el substrat o nexa d'unió entre la societat civil i l'Estat.

Les famílies vetllaven pel manteniment i la preservació de la *casa* i dels seus béns patrimonials. Per aconseguir aquesta perpetuació i alhora evitar la fragmenació patrimonial, se servien de la institució de l'*hereu universal*, instaurada per mitjà del sistema de capítols matrimonials, en què es definia el destí dels béns de cada família a l'avança de manera impertorbable, per tal de consolidar d'antuvi els interessos patrimonials de la casa i assegurar-ne la permanència com a centre interlocutor i defensor dels interessos del nucli familiar. Així, la gestió i l'administració dels béns i les terres de la *casa* servia per mantenir els valors tradicionals de la nostra societat.

La *casa* ha estat, doncs, una riquesa històricament dins de la nostra societat, en permetre a diferents ciutadans unir-se per defensar uns interessos conjunts que si no el país podia no haver tingut en compte.

Hem dit també que la nostra societat s'ha basat sempre en *la terra*. Ha estat una societat eminentment ramadera, fet que ha marcat o ha deixat una forta petjada en la nostra societat i en la gestió comunitària del territori; la terra és el símbol de pertinença, una marca d'identitat i un vincle unificador molt propi de les societats agrícoles i ramaderes de muntanya.

Les famílies vetllaven pel manteniment i preservació de la casa i dels seus béns patrimonials. Per aconseguir aquesta perpetuació i alhora evitar la seva fragmentació patrimonial, es servien de la institució d'*hereu universal* instaurat per mitjà del sistema de capítols matrimonials, on es definia el destí dels béns de cada família a l'avança de manera impertorbable, per tal de consolidar d'antuvi els interessos patrimonials de la *casa*, i assegurar la seva permanència com a centre interlocutor i defensor dels interessos del nucli familiar. Així, la gestió i administració dels béns i terres de la *casa* servia per mantenir els valors tradicionals de la nostra societat.

La *casa* conté, doncs, les famílies i els béns que integren la comunitat. Cal tenir en compte que Andorra, en ser un país d'alta muntanya, disposa de molt poc terreny privat cultivable, aproximadament un 10%; la resta, és a dir un 90% del territori aproximadament, és comunal, és a dir pertany a la col·lectivitat i és gestionat pels comuns i pel conjunt de cases que formen la col·lectivitat. Per tant, el comú ha gestionat tradicionalment per mitjà dels caps de casa els béns de la parròquia, i això forma part del nostre capital social.

Andorra és un dels pocs territoris al món que no ha venut les seves muntanyes, que les ha conservat com a comunals, malgrat que ha permès o ha entrat en el règim de concessions per a la seva explotació –fins i tot en la figura del cens emfitèutic, com és el cas del Pas de la Casa, que ja es veurà quin tractament hi donen les futures generacions polítiques–; però en qualsevol cas, no ha alienat a data d'avui cap part del seu territori i és el comú l'encarregat d'administrar i gestionar aquestes propietats col·lectives, fet que ha tingut ressò en la Llei de delimitació de competències dels comuns.

Aquestes circumstàncies, que formen part de la memòria, del nostre patrimoni, del nostre tarannà i de la nostra identitat, són també una forma de capital social inherent al nostre país i una base sòlida per a una bona política d'ordenament del territori.

Les cases han estat el bressol de moltes de les nostres institucions, i en tant que substrat i nucli familiar de la nostra societat civil, a més de gestionar el conjunt dels béns col·lectius que han estat les muntanyes i els boscos, de defensar els interessos familiars, han tingut també una altra funció, que ha estat la de gestionar les associacions i els aplecs emanats de la mateixa societat civil, perquè eren els membres de les cases els que assistien, participaven o participen en bloc, per exemple, en el dia de Nostra Senyora Meritxell, en l'aplec de Canòlich, en les fires del bestiar que s'organitzen a Andorra la Vella i Canillo, o en les festes de canvi de pastures que es fan a mig estiu a Setúria, Sorteny i altres indrets. Totes aquestes tradicions han estat transmises de pares a fills.

Però la modernitat, el desenvolupament econòmic, el comerç que ha viscut el nostre país ens han portat una altra riquesa. Des de la segona meitat del segle XX fins a l'actualitat, s'observa de manera paradoxal que una societat amb mentalitat de muntanya, tradicional, vinculada a l'agricultura i a la ramaderia ha fet una simbiosi amb el món capitalista contemporani i ha combinant la ruda tradició ancestral amb la modernitat dels negocis, del comerç i del turisme, fins al moment actual, en què es comencen a desenvolupar els serveis financers i d'assegurances, els de lleure i atenció corporal, i les tecnologies de la informació i comunicació (TIC).

Aquestes qualitats que es poden trobar en una bona part de la població andorrana són i han estat un dels trets característics de la nostra societat, causants i ferment vinculats al desenvolupament econòmic que ha sofert el nostre país en els darrers trenta anys.

Aquest darrer patrimoni o riquesa sorgit de la simbiosi entre la societat ramadera i l'empresarial forma part del nostre tarannà, i aquesta mixtura i influència mútua entre tradició, comerç i modernitat també és un altre exponent del nostre capital social que cal preservar. I per fer-ho cal que l'Estat aconsegueixi mantenir una base agrícola i ramadera, però no solament, com s'ha dit, perquè els pagesos i agricultors són els *jardiniers* del nostre paisatge, sinó també perquè aquesta simbiosi entre tradició i modernitat és part del nostre capital social que l'Estat ha de mantenir, oferint els mitjans perquè aquestes activitats agrícoles no decaiguin

davant els interessos immobiliaris i especulatius que provoquen un canvi massiu d'ocupació del sòl, i més en un moment en què el conreu del tabac, que és el que ha mantingut aquest sector, es troba en crisi.

II. Reflexió sobre creixement i progrés d'una comunitat

A- Immigració

Quan parlem de capital social d'una societat ens referim a tota la població i a la seva riquesa de continguts; parlem dels seus valors intangibles endògens, de les seves institucions, de les seves normes morals, de la seva pròpia idiosincràsia, en definitiva de les seves especificitats, i de la seva riquesa interior, que va molt més enllà de les seves pròpies institucions i de la seva pròpia llengua.

Per tant, sembla que *a priori* el capital social es trobaria en la població autòctona (nacionals i residents) i que la població nouvinguda no seria portadora d'aquest capital social, sinó que, en tot cas l'adquiriria per transmissió, per la via de la formació cívica, per osmosi cultural o senzillament per imitació social, i s'hi hauria d'adaptar a mesura que es perpetua en la seva estada i integració al país, tot i que després aquests nouvinguts fan i faran evolucionar els conceptes fonamentals del nostre capital social.

El nostre ha estat sempre un país obert, que s'ha enriquit tradicionalment amb l'acolliment d'immigrants, però quan les taxes o índexs d'immigració arriben a ser tan elevats com els nostres *versus* el percentatge de població total autòctona, és susceptible que s'acabi erosionant el capital social i consegüentment que es dificulti la consolidació d'un sentiment d'identitat nacional basat en un mínim de valors sòlidament i majoritàriament arrelats en el si de la població, com a punt de partida per poder després arribar a una realitat política i fàctica acceptada, defensada i compartida per una àmplia majoria de la població. En aquest sentit, l'esforç de formació, que passa sempre per l'escola i la família, és doncs molt necessari per mantenir la cohesió social, però no és suficient si no es conceptualitzen prèviament els fonaments del nostre capital social.

B- Formació i educació

Davant, doncs, d'una possible dificultat d'adaptació que podria sorgir d'alguns col·lectius d'immigrants que volguessin mantenir-se fidels als seus trets culturals originals i no acceptessin que ells o els seus fills rebessin una formació pròpiament andorrana, la manca d'una cèdula familiar sòlida i ben estructurada o d'arrelaments a la societat andorrana fa que el model educacional andorrà hagi d'omplir aquest buit o aquestes mancances, per buscar el punt d'equilibri necessari i sempre sense oblidar els perills de la *comunitarització*, afavorida per un món cada vegada més globalitzat. Entenent la globalització i la comunitarització que se'n deriva com un fenomen afegit que també ajuda a un procés de desvertebració dels clàssics models socials, en proporcionar un nou segment de la població que es queda a l'exterior de la xarxa cívica i social que els ofereix l'Estat per integrar-s'hi, de manera natural.

Amb els nostres alts índexs d'immigració assolits, tots els programes integradors i esforços que realitzi l'Estat han d'augmentar tant en qualitat com en quantitat, i més tenint en compte que la integració d'una persona en una societat no s'acaba amb l'aprenentatge de la llengua, malgrat que sigui un bon vehicle per iniciar el seu procés d'integració cultural.

Ens enfrontem a una nova societat, molt més globalitzada, complexa, un món on els criteris d'atorgament de les nacionalitats que coneixem entraran en una nova dimensió en què fàcilment una persona acabarà tenint vincles o relacions amb diversos territoris al llarg de la seva vida, seqüencialment o al mateix temps, i el nostre país s'ha de preparar per preservar el seu capital social, més que no ho fan els altres, per la nostra dimensió, major vulnerabilitat i per la nostra situació actual de país altament receptor d'immigració i que vol romandre obert i tolerant.

És molt necessari, doncs, que els presents i el conjunt d'intel·lectuals en general sensibilitzats pel manteniment del nostre capital social treballem plegats, no solament en el camp de la història i geografia, també en el camp de la filosofia i altres ciències socials, per arribar a definir i recopilar els conceptes polítics bàsics que corresponen al nostre capital social, per poder-los documentar i així transmetre als nousvinguts i a les noves generacions.

C- Sistema de representació popular

El polític entès com un veritable representant del ciutadà, proper i accessible per a la defensa dels seus interessos i per solucionar-li els problemes quotidians, comporta també que els representants populars sentin la pressió dels administrats o electors, que se senten amb el dret d'interpel·lar contínuament la classe política amb els seus problemes individuals, que a la vegada són els que configuren l'interès general. Això és així precisament perquè provenim d'una societat civil forta que emana del nostre tradicional sistema d'organització per mitjà de les cases, com a centres neuràlgics i plataforma per a la defensa dels interessos dels ciutadans, i per tant, que atorgava als seus interlocutors un cert pes polític i de representació que els legitimava per participar en la vida pública de la comunitat.

La facilitat d'interpel·lació constant a la classe política, és la base del nostre capital social, per això sempre s'han valorat les persones per davant dels propis partits, fet que confronta de totes totes amb el sistema de partits, ortodoxament parlant. L'actual sistema de partits no forma part del nostre capital social; és un model nou que costa de penetrar en la nostra societat, atès el refredament i el distanciament constant creixent entre representats i representants polítics.

Tal com diu Michel Rocard, amb la seva llarga experiència, quan cita Freud, que diu que al món hi ha tres oficis molt difícils de practicar: governar, educar i psicoanalitzar. Si una persona com Sigmund Freud, l'any 1937 ja posava de manifest la gran dificultat que representa en les societats avançades els vincles entre el governant i el governat, no és estrany que a Andorra, amb el nou règim d'autogovern

resultant de la Constitució de 1993, també s'escoltin crítiques envers els elegits, com també succeeix en la resta de democràcies occidentals.

Paradoxalment, s'observa que el ciutadà cada dia demana més al Govern i cada cop aquest mateix ciutadà té menys confiança amb el governant, amb la qual resten els administrats cada vegada més distants de les qüestions polítiques del dia a dia. En canvi, en la figura del cònsol –les eleccions dels quals tenim a la cantonada–, tal com passava en la Grècia clàssica, origen de la democràcia, el ciutadà cerca una persona assequible, assenyada, representativa territorialment i propera al poble, fet que denota la grandesa del sistema andorrà.

III- Perspectives de canvi

L'administració, com a braç interventor de la societat amb indicadors clars i entenedors, ha de fer una correcta radiografia del sistema, diagnosticar els problemes i cercar les solucions necessàries per protegir i promulgar el respecte i el manteniment del nostre capital social, prendre iniciatives, com per exemple la creació del Centre d'interpretació del romànic al poble de Pal.

No podem esperar que la manca d'eines difusores i preservadores del nostre capital social serveixi perquè els nous residents o les noves generacions emergents acabin qualificant el nostre capital social com un vestigi del passat, per no haver-ne sabut definir clarament i convenientment els conceptes fonamentals al voltant d'uns valors comuns degudament especificats i compartits.

Cal millorar la necessària cohesió social del nostre país, fet que de ben segur haurà de comportar reflexions o canvis a l'entorn de la política immigratòria, per tal d'arribar a garantir la qualitat de la integració de la població al voltant d'uns valors comuns plenament compartits per una immensa majoria.

Som una societat petita, molt pròxima a la classe política, que són els que tenim l'honor de presidir la piràmide civil en una societat molt viva on es passa de la problemàtica a la solució del conflicte de manera molt ràpida. Andorra gairebé es pot considerar com un laboratori d'antropologia, on els poders públics han de fer els esforços que siguin necessaris per poder arribar a recopilar i transmetre el nostre capital social, tant per la via oral com escrita, perquè al cap i a la fi, com diuen els anglesos, *you grow and bloom where you are planted* (creixes i floreixes allà on et planten).

Sense la consecució d'aquests fins no podem parlar de sostenibilitat, ni de creixement sostenible. No podem continuar apostant per la política de *l'últim hereu*; s'ha d'apostar per un creixement social generacional i transmetre el llegat del nostre capital social a les futures generacions. La nostra societat ha de poder superar la dicotomia entre el creixement i el manteniment del nostre capital social com a garantia d'un creixement sostingut i del manteniment de la nostra tradició i configuració social.

Des de la meua condició de membre del Consell General, tinc la percepció clara que l'actual situació d'alentiment del país que s'està vivint ha d'aportar els elements de dinamització de la nostra societat per poder assolir, usant els elements fonamentals del nostre capital social, un creixement sostenible que respecti l'economia liberal, el progrés social i el capital ecològic del nostre país i que salvaguardi alhora la nostra identitat.

La Constitució de l'any 1993 va donar la sobirania al poble andorrà, amb la seva pròpia identitat com a país, però el capital social forma part també d'aquesta identitat nacional i la complementa, i és aquí on tots els andorrans i residents hem de fer els esforços necessaris per trobar i recopilar les senyes i el contingut humà diferenciadors i indispensables que mostrin la riquesa cultural de la nostra comunitat i que la configurin com a pròpia i diferenciada de les altres. Si no som capaços de recollir, construir o determinar en què consisteix aquest capital social inherent a la nostra comunitat, haurem malbaratat el llegat que moltes generacions d'andorrans ens han deixat.

Entre tots cal que fem els esforços necessaris perquè això no passi, cal que construïm una societat moderna, oberta, plural, tolerant i competitiva, on aconseguim conjugar els nostres valors del passat, de provada solvència, amb els nous valors de les societats modernes emanats de la globalització; que aconseguim mantenir una identitat andorrana forta i amb el major respecte pel nostre ordenament intern, per la nostra Constitució i per les nostres tradicions. Aleshores el nostre creixement serà sostenible, com han sabut sempre aconseguir els andorrans i residents del nostre país.

Joan Albert Farré i Santuré

*Advocat i conseller general del Partit Liberal d'Andorra (PLA),
president de la comissió d'Interior del Consell General*